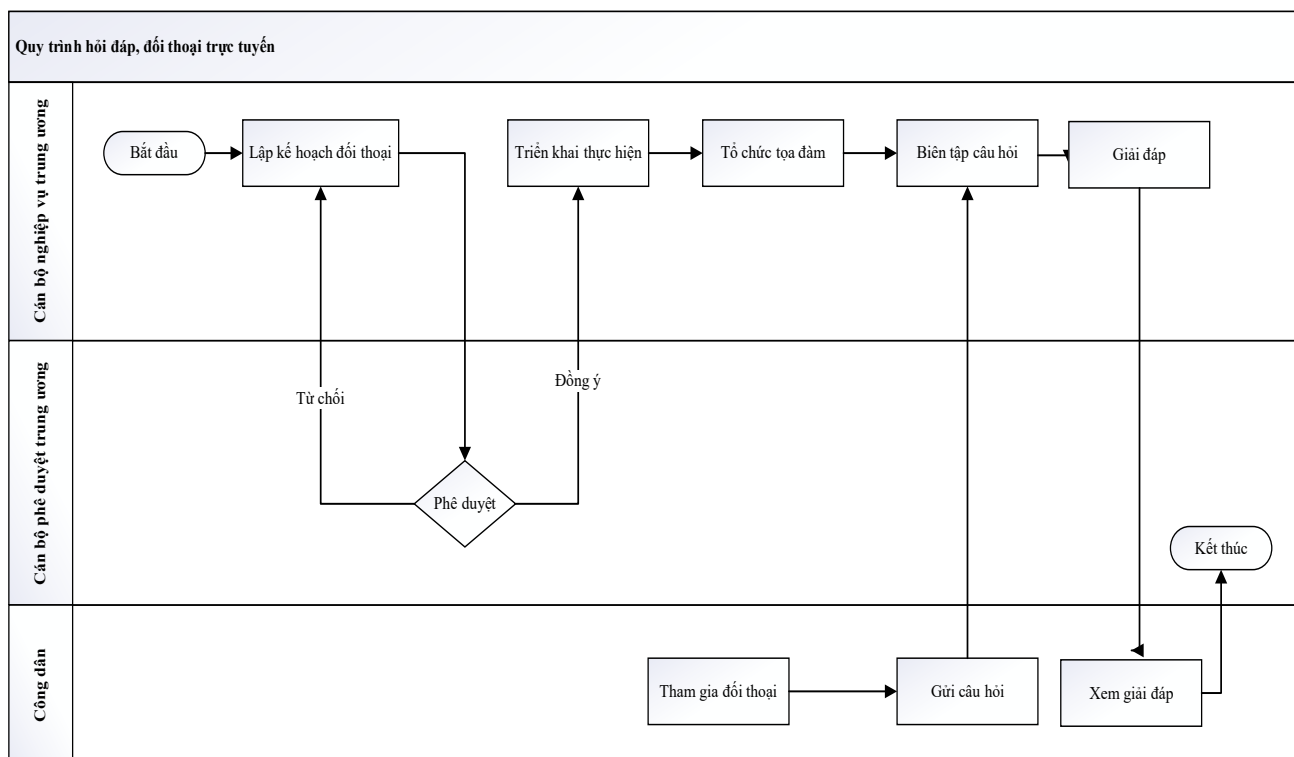


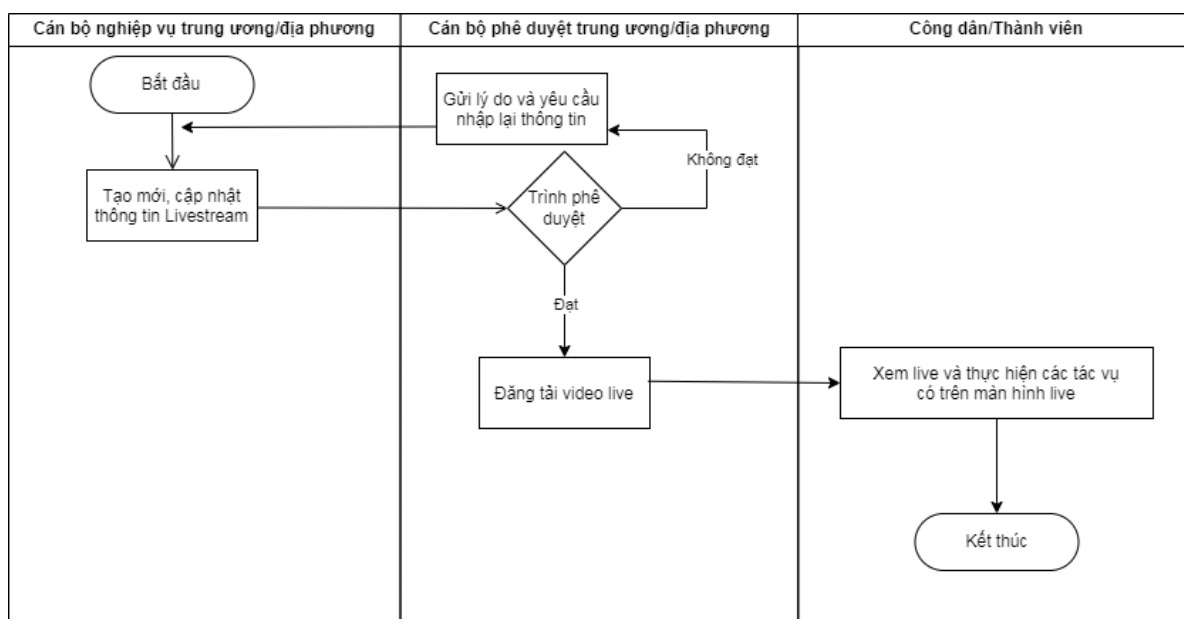
**PHỤ LỤC 04: PHÂN HỆ ĐỐI THOẠI
TRỰC TUYẾN VỀ PBGDPL**

1. Các quy trình nghiệp vụ được tin học hóa

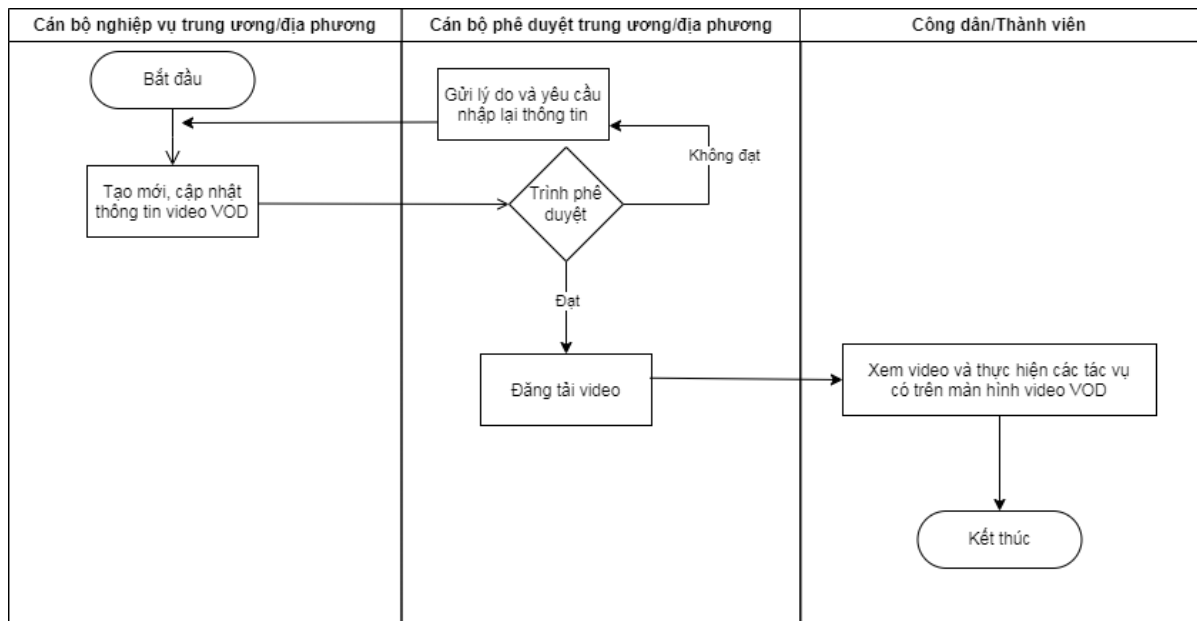
1.1. Quy trình tổ chức đối thoại trực tuyến



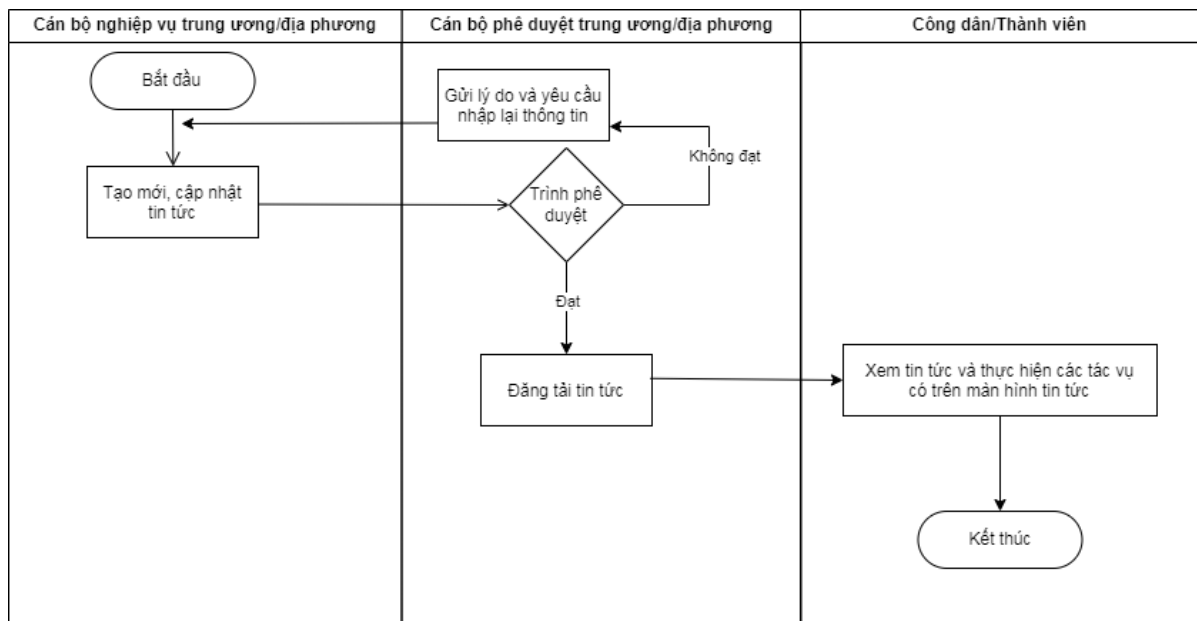
1.2. Quy trình tổ chức chương trình thảo luận, hỏi đáp trực tuyến qua live video



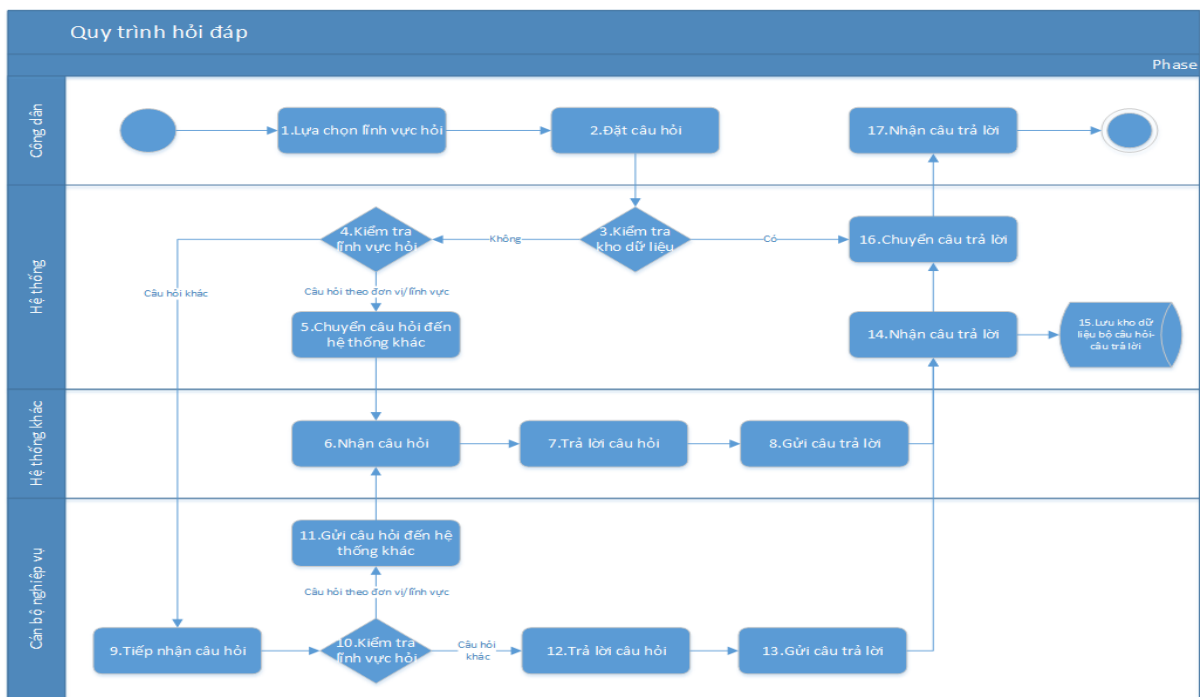
1.3. Quy trình xuất bản video về PBGDPL



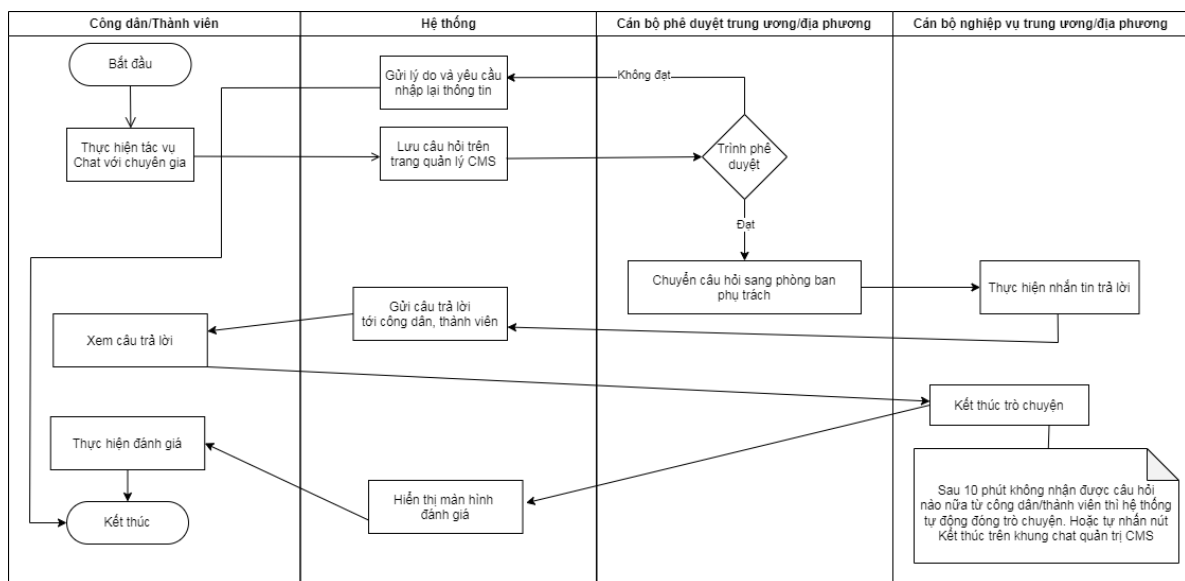
1.4. Quy trình xuất bản tin tức bài viết



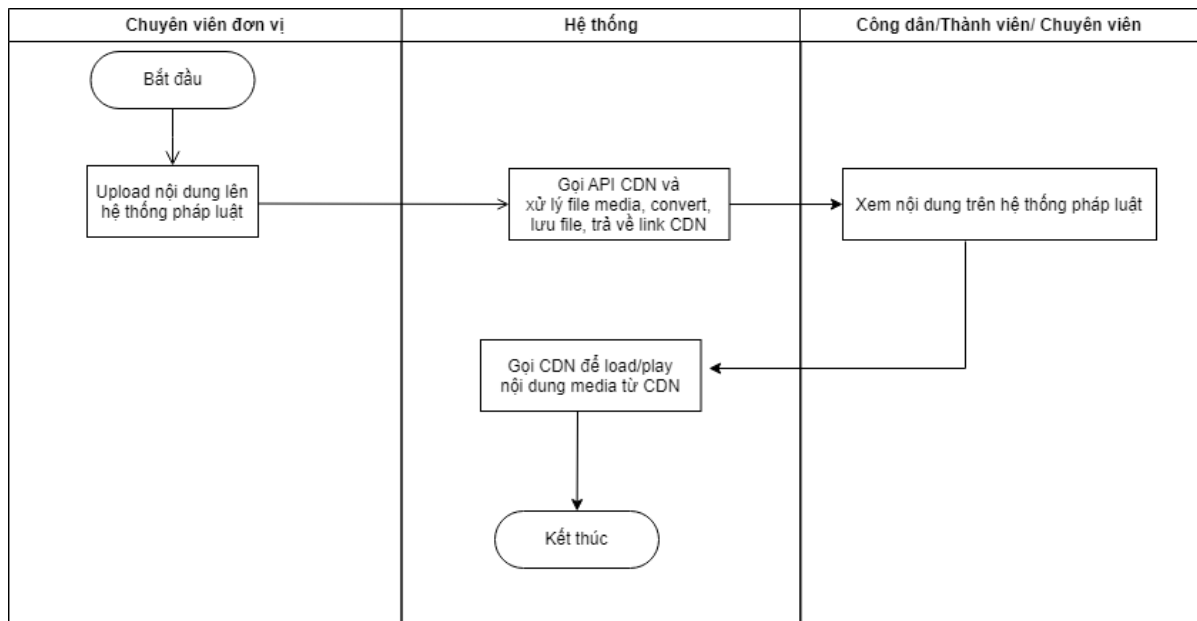
1.5. Quy trình đặt câu hỏi/trả lời hỏi đáp pháp luật ngoại tuyến (offline)



1.6. Quy trình hỏi đáp đối thoại pháp luật qua phương thức chat



1.7. Quy trình quản lý dịch vụ nội dung (CDN)



2. Các đối tượng tham gia vào quy trình nghiệp vụ và mối liên hệ giữa chúng

STT	Tên Actor	Độ phức tạp	Xếp loại	Mô tả
1	CB NVCT (Cán bộ nghiệp vụ cấp tỉnh)	Giao diện đồ họa dạng web-based	Phức tạp	Là các cán bộ nghiệp vụ tại địa phương, có tài khoản và được phân quyền
2	CB PDCT (Cán bộ phê duyệt cấp tỉnh)	Giao diện đồ họa dạng web-based	Phức tạp	Là các cán bộ phê duyệt tại địa phương có quyền
3	CB NVTW (Cán bộ nghiệp vụ cấp trung ương)	Giao diện đồ họa dạng web-based	Phức tạp	Là các cán bộ nghiệp vụ tại trung ương, có tài khoản và được phân quyền
4	CB PD TW (Cán bộ phê duyệt cấp trung ương)	Giao diện đồ họa dạng web-based	Phức tạp	Là các cán bộ phê duyệt tại trung ương, có tài khoản và được phân quyền
5	CB NVCX (Cán bộ nghiệp vụ cấp xã)	Giao diện đồ họa dạng web-based	Phức tạp	Là các cán bộ nghiệp vụ tại các xã, có tài khoản và được phân quyền
6	Công dân	Giao diện đồ họa dạng web-based	Phức tạp	Là người dân khai thác thông tin từ hệ thống, không cần tài khoản đăng nhập.

STT	Tên Actor	Độ phức tạp	Xếp loại	Mô tả
7	Hệ thống khai thác dữ liệu nghiệp vụ PBPL	Giao diện kết nối API	Đơn giản	Hệ thống bên ngoài khác (như....) khai thác, chia sẻ thông tin qua các API với hệ thống PBGDPL
8	Thành viên	Giao diện đồ họa dạng web-based	Phức tạp	Là người dùng có tài khoản đã đăng ký trên hệ thống

3. Phân tích và mô tả chức năng

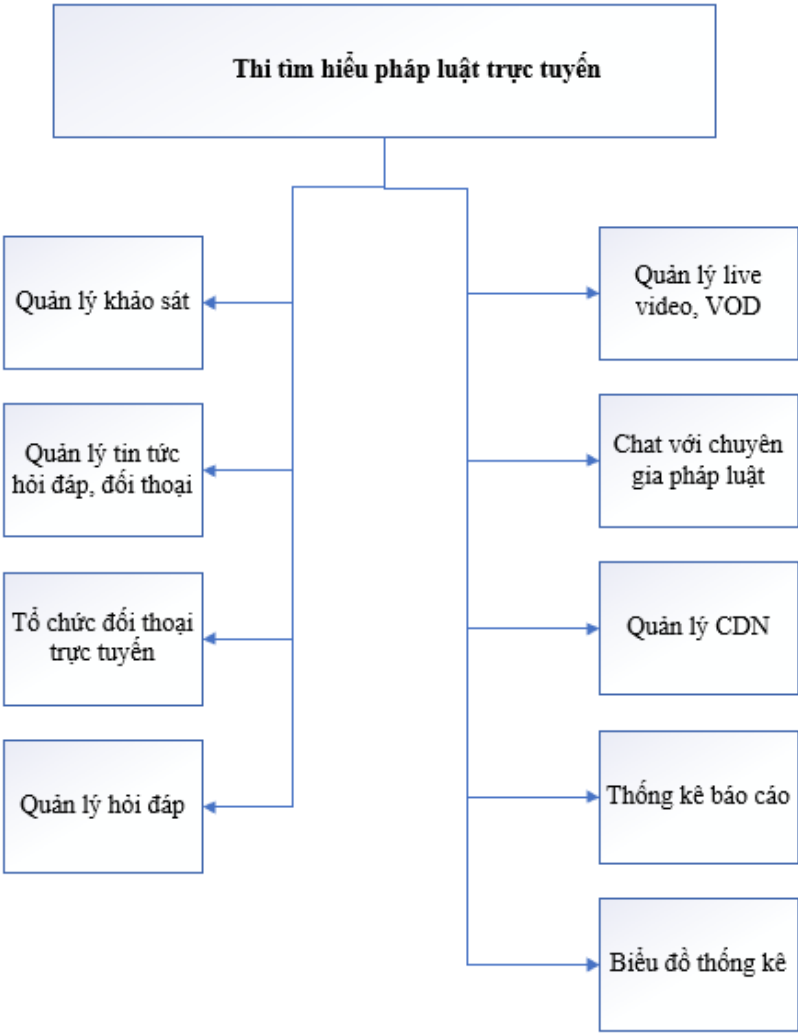
3.1. Danh sách các yêu cầu người sử dụng

STT	Tên chức năng/ Tên yêu cầu	Tác nhân chính	Tác nhân phụ
	ĐỐI THOẠI TRỰC TUYẾN		
	QUẢN LÝ KHẢO SÁT		
1.	Quản lý nội dung khảo sát	CB NVTW	
2.	Phê duyệt nội dung khảo sát	CB PDTW	
3.	Thực hiện khảo sát pháp luật	Công dân	
	QUẢN LÝ TIN TỨC HỎI ĐÁP, ĐỐI THOẠI		
4.	Xem chi tiết tin tức hỏi đáp, đối thoại	Công dân	
5.	Xem danh sách bài viết tin tức hỏi đáp, đối thoại	Công dân	
6.	Quản lý nội dung tin tức hỏi đáp, đối thoại	CB NVTW	
7.	Phê duyệt nội dung tin tức hỏi đáp, đối thoại	CB PDTW	
	TỔ CHỨC ĐỐI THOẠI TRỰC TUYẾN		
8.	Quản lý kế hoạch tổ chức đối thoại trực tuyến	CB NVTW	
9.	Phê duyệt kế hoạch tổ chức đối thoại trực tuyến	CB PDTW	
10.	Đề xuất tổ chức đối thoại trực tuyến	Công dân	
11.	Quản lý đề xuất tổ chức đối thoại trực tuyến	CB NVTW	
	QUẢN LÝ HỎI ĐÁP		
12.	Quản lý hỏi đáp qua hòm thư email	CB NVTW	
13.	Xem danh sách hỏi đáp	Công dân	
14.	Gửi nội dung hỏi đáp	Thành viên	

STT	Tên chức năng/ Tên yêu cầu	Tác nhân chính	Tác nhân phụ
15.	Quản lý nội dung hỏi đáp chưa trả lời	CB NVTW	
16.	Phê duyệt câu trả lời	CB PDTW	
17.	Quản lý đánh giá của công dân về các Livestream (phát trực tiếp) pháp luật từ chuyên gia	CB NVTW	
	QUẢN LÝ LIVE VIDEO, VOD		
18.	Xem chi tiết video VOD (video ondemand) đối thoại	Công dân	
19.	Quản lý video VOD (video ondemand) pháp luật	CB NVTW	
20.	Phê duyệt nội dung VOD	CB PDTW	
21.	Xem chi tiết video Livestream hỏi đáp pháp luật	Công dân	
22.	Quản lý video phát sóng trực tiếp (livestream)	CB NVTW	
23.	Phê duyệt nội dung phát sóng trực tiếp (livestream)	CB PDTW	
24.	Đánh giá bài viết, tin tức, video	Công dân	
25.	Chia sẻ bài viết tin tức, video	Công dân	
26.	Thích/bỏ thích bài viết tin tức, video pháp luật	Công dân	
27.	Thống kê lượt xem, lượt thích, lượt đánh giá	Công dân	
28.	Quản lý lịch sử xem video, tin tức	Thành viên	
29.	Lưu xem sau video, tin tức	Thành viên	
30.	Xem danh sách VOD	Công dân	
31.	Xem danh sách video Livestream	Công dân	
32.	Xem danh sách chuyên mục pháp luật	Công dân	
33.	Xem danh sách kênh	Công dân	
34.	Xem thông báo	Thành viên	
	CHAT VỚI CHUYÊN GIA PHÁP LUẬT		
35.	Quản lý lịch sử chat	Thành viên	
36.	Bày tỏ cảm xúc cho tin nhắn	Thành viên	
37.	Sao chép tin nhắn	Thành viên	
38.	Tìm kiếm tin nhắn	Thành viên	
39.	Xem thông tin cá nhân	Thành viên	

STT	Tên chức năng/ Tên yêu cầu	Tác nhân chính	Tác nhân phụ
	MODULE QUẢN LÝ CDN (Mạng lưới phân phối nội dung)		
40.	Tải lên (upload) nội dung đa phương tiện media (audio, video)	CB NVTW	
41.	Chuyển đổi (convert) audio/video theo tiêu chuẩn	CB NVTW	
42.	Lưu trữ vào kho tập trung	CB NVTW	
43.	Tạo link truy cập nội dung CDN	CB NVTW	
44.	Gửi yêu cầu routing đến best caching server	CB NVTW	
45.	Báo cáo thống kê bảng thông media	CB NVTW	
	THỐNG KÊ BÁO CÁO		
46.	Báo cáo tổng hợp danh sách video live	CB NVTW	
47.	Báo cáo người dùng tham gia video live	CB NVTW	
48.	Báo cáo đánh giá video live	CB NVTW	
49.	Thống kê chuyên gia	CB NVTW	
50.	Thống kê kết quả khảo sát	CB NVTW	
	BIỂU ĐỒ THỐNG KÊ		
51.	Biểu đồ thống kê hỏi đáp pháp luật qua video live	CB NVTW	
52.	Biểu đồ thống kê câu hỏi pháp luật được quan tâm	CB NVTW	
53.	Biểu đồ thống kê số người tham gia hỏi đáp	CB NVTW	
54.	Biểu đồ thống kê số người tham gia chat với chuyên gia	CB NVTW	
55.	Biểu đồ thống kê xu hướng tìm kiếm	CB NVTW	
56.	Biểu đồ thống kê chuyên gia pháp luật trả lời câu hỏi nhiều nhất	CB NVTW	

3.2. Mô hình phân rã chức năng



3.3. Bảng sắp xếp thứ tự ưu tiên các chức năng

STT	Mô tả yêu cầu	Phân loại
1.	CB NVTW có thể xem danh sách nội dung khảo sát. Hệ thống thực hiện và trả lại kết quả	Dữ liệu đầu ra
2.	CB NVTW có thể thiết lập phân trang danh sách nội dung khảo sát. Hệ thống thực hiện phân trang và trả lại kết quả	Dữ liệu đầu vào
3.	CB NVTW có thể tạo nội dung khảo sát. Hệ thống thực hiện và phản hồi lại kết quả thêm thành công/ thất bại	Dữ liệu đầu vào
4.	CB NVTW có thể cập nhật khảo sát. Hệ thống thực hiện và phản hồi lại kết quả cập nhật thành công/ thất bại	Dữ liệu đầu vào
5.	CB NVTW có thể xóa khảo sát. Hệ thống thực hiện và phản hồi lại kết quả xóa thành công/ thất bại	Cơ sở dữ liệu
6.	CB NVTW có thể tìm kiếm nội dung khảo sát theo trạng thái công khai. Hệ thống thực hiện và trả lại kết quả	Yêu cầu truy vấn
7.	CB NVTW có thể tìm kiếm nội dung khảo sát theo lĩnh vực. Hệ thống thực hiện và trả lại kết quả tương ứng	Yêu cầu truy vấn
8.	CB NVTW có thể công khai nội dung khảo sát. Hệ thống thực hiện và trả lại kết quả	Dữ liệu đầu vào
9.	CB NVTW có thể ẩn và khóa nội dung khảo sát. Hệ thống thực hiện và trả lại kết quả	Dữ liệu đầu vào
10.	CB NVTW có thể gửi phê duyệt nội dung khảo sát. Hệ thống thực hiện và trả lại kết quả tương ứng	Dữ liệu đầu vào
11.	CB NVTW có thể sắp xếp danh sách nội dung khảo sát theo trạng thái phê duyệt. Hệ thống thực hiện và trả lại kết quả tương ứng	Dữ liệu đầu vào
12.	CB PDTW có thể xem danh sách nội dung khảo sát chờ phê duyệt. Hệ thống thực hiện và trả lại kết quả	Dữ liệu đầu ra
13.	CB PDTW có thể phân trang danh sách nội dung khảo sát chờ phê duyệt. Hệ thống thực hiện phân trang và trả lại kết quả	Dữ liệu đầu vào
14.	CB PDTW có thể phê duyệt nội dung khảo sát. Hệ thống thực hiện và phản hồi lại kết quả	Dữ liệu đầu vào

15.	CB PDTW có thể từ chối phê duyệt nội dung khảo sát, kèm lý do. Hệ thống thực hiện và phản hồi lại kết quả	Dữ liệu đầu vào
16.	CB PDTW có thể sắp xếp danh sách nội dung khảo sát theo trạng thái phê duyệt. Hệ thống thực hiện và trả lại kết quả	Dữ liệu đầu vào
17.	CB PDTW có thể tìm kiếm nội dung khảo sát theo nội dung tiêu đề. Hệ thống thực hiện và trả lại kết quả tương ứng	Yêu cầu truy vấn
18.	CB PDTW có thể tìm kiếm nội dung khảo sát theo lĩnh vực. Hệ thống thực hiện và trả lại kết quả tương ứng	Yêu cầu truy vấn
19.	Công dân có thể xem danh sách nội dung khảo sát. Hệ thống thực hiện theo yêu cầu và hiển thị nội dung.	Dữ liệu đầu ra
20.	Công dân có thể thiết lập phân trang danh sách nội dung khảo sát. Hệ thống thực hiện phân trang và hiển thị theo yêu cầu.	Dữ liệu đầu vào
21.	Công dân có thể thực hiện khảo sát (nhập hoặc chọn nội dung khảo sát). Hệ thống thực hiện và phản hồi lại kết quả thành công/thất bại	Dữ liệu đầu vào
22.	Công dân có thể cập nhật khảo sát. Hệ thống thực hiện và phản hồi lại kết quả thành công/thất bại	Dữ liệu đầu vào
23.	Công dân có thể xem số người cùng tham khảo sát. Hệ thống hiển thị theo yêu cầu.	Dữ liệu đầu ra
24.	Công dân có thể nhập mã xác nhận khi gửi nội dung khảo sát. Hệ thống hiển thị và thực hiện theo yêu cầu.	Dữ liệu đầu vào
25.	Công dân có thể xem mục tin tức. Hệ thống thực hiện và hiển thị danh sách các tin tức mới nhất hoặc phân loại theo các danh mục như hình sự, dân sự, lao động, v.v.	Dữ liệu đầu ra
26.	Công dân có thể xem chi tiết một tin tức . Hệ thống thực hiện và hiển thị nội dung đầy đủ của tin tức, bao gồm tiêu đề, nội dung, hình ảnh.	Dữ liệu đầu ra
27.	Công dân có thể xem các tin tức liên quan. Hệ thống hiển thị các tin liên quan.	Dữ liệu đầu ra
28.	Công dân có thể có thể xem thêm các tin tức khác. Hệ thống hiển thị thêm các tin tức khác.	Dữ liệu đầu ra
29.	Công dân có thể có thể danh mục tin tức . Hệ thống thực hiện và phản hồi lại kết quả tương ứng	Dữ liệu đầu vào

30.	Công dân có thể xem danh sách tin tức liên quan . Hệ thống thực hiện và phản hồi lại kết quả tương ứng	Dữ liệu đầu ra
31.	CB NVTW có thể xem danh tin tức. Hệ thống thực hiện và trả lại kết quả	Dữ liệu đầu ra
32.	CB NVTW có thể phân trang danh sách tin tức. Hệ thống thực hiện phân trang và trả lại kết quả	Dữ liệu đầu vào
33.	CB NVTW có thể tạo mới tin tức. Hệ thống thực hiện và phản hồi lại kết quả thêm thành công/ thất bại	Dữ liệu đầu vào
34.	CB NVTW có thể cập nhật tin tức. Hệ thống thực hiện và phản hồi lại kết quả cập nhật thành công/ thất bại	Dữ liệu đầu vào
35.	CB NVTW có thể xóa tin tức. Hệ thống thực hiện và phản hồi lại kết quả xóa thành công/ thất bại	Cơ sở dữ liệu
36.	CB NVTW có thể tìm kiếm tin tức theo trạng thái công khai. Hệ thống thực hiện và trả lại kết quả	Yêu cầu truy vấn
37.	CB NVTW có thể công khai tin tức để khai thác. Hệ thống thực hiện và trả lại kết quả	Dữ liệu đầu vào
38.	CB NVTW có thể ẩn tin tức, ngừng khai thác. Hệ thống thực hiện và trả lại kết quả	Dữ liệu đầu vào
39.	CB NVTW có thể gửi phê duyệt tin tức. Hệ thống thực hiện và trả lại kết quả tương ứng	Dữ liệu đầu vào
40.	CB NVTW có thể sắp xếp danh sách tin tức theo trạng thái phê duyệt. Hệ thống thực hiện và trả lại kết quả tương ứng	Dữ liệu đầu vào
41.	CB PDTW có thể xem danh sách tin tức chờ phê duyệt. Hệ thống thực hiện và trả lại kết quả	Dữ liệu đầu ra
42.	CB PDTW có thể phân trang danh sách tin tức chờ phê duyệt. Hệ thống thực hiện phân trang và trả lại kết quả	Dữ liệu đầu vào
43.	CB PDTW có thể phê duyệt tin tức. Hệ thống thực hiện và phản hồi lại kết quả	Dữ liệu đầu vào
44.	CB PDTW có thể từ chối phê duyệt tin tức, kèm lý do. Hệ thống thực hiện và phản hồi lại kết quả	Dữ liệu đầu vào
45.	CB PDTW có thể sắp xếp danh sách tin tức theo trạng thái phê duyệt. Hệ thống thực hiện và trả lại kết quả	Dữ liệu đầu vào

46.	CB PDTW có thể tìm kiếm tin tức theo trạng thái công khai. Hệ thống thực hiện và trả lại kết quả tương ứng	Yêu cầu truy vấn
47.	CB PDTW có thể tìm kiếm tin tức theo lĩnh vực. Hệ thống thực hiện và trả lại kết quả tương ứng	Yêu cầu truy vấn
48.	CB NVTW có thể xem danh sách kế hoạch tổ chức đối thoại trực tuyến. Hệ thống hiển thị danh sách.	Dữ liệu đầu ra
49.	CB NVTW có thể phân trang danh sách kế hoạch tổ chức đối thoại trực tuyến. Hệ thống thực hiện phân trang và hiển thị danh sách.	Dữ liệu đầu vào
50.	CB NVTW có thể thêm mới kế hoạch tổ chức đối thoại trực tuyến. Hệ thống lưu thông tin kế hoạch tổ chức đối thoại trực tuyến sau khi thêm mới, cảnh báo nếu có lỗi xảy ra và hiển thị kết quả thêm mới	Dữ liệu đầu vào
51.	CB NVTW có thể cập nhật kế hoạch tổ chức tổ chức đối thoại trực tuyến. Hệ thống lưu thông tin kế hoạch tổ chức đối thoại trực tuyến khi cập nhật, cảnh báo nếu có lỗi xảy ra và hiển thị kết quả cập nhật	Dữ liệu đầu vào
52.	CB NVTW có thể xóa kế hoạch. Hệ thống xóa hiển thị kế hoạch tổ chức tổ chức đối thoại trực tuyến trên giao diện, cảnh báo nếu có lỗi xảy ra và hiển thị kết quả xóa	Cơ sở dữ liệu
53.	CB NVTW có thể tìm kiếm thông tin kế hoạch tổ chức tổ chức đối thoại trực tuyến. Hệ thống hiển thị kết quả tìm kiếm	Yêu cầu truy vấn
54.	CB NVTW có thể xem chi tiết kế hoạch tổ chức tổ chức đối thoại trực tuyến. Hệ thống hiển thị thông tin chi tiết của kế hoạch tổ chức tổ chức đối thoại trực tuyến.	Dữ liệu đầu ra
55.	CB NVTW có thể gửi phê duyệt kế hoạch. Hệ thống chuyển kế hoạch tổ chức tổ chức đối thoại trực tuyến đến CB PDTW chờ xem xét và phê duyệt.	Dữ liệu đầu vào
56.	CB NVTW có thể sắp xếp kế hoạch theo trạng thái phê duyệt. Hệ thống thực hiện sắp xếp và hiển thị danh sách.	Dữ liệu đầu vào
57.	CB PDTW có thể xem danh sách kế hoạch tổ chức đối thoại trực tuyến chờ phê duyệt. Hệ thống hiển thị danh sách kế hoạch chờ phê duyệt	Dữ liệu đầu ra

58.	CB PDTW có thể phân trang danh sách kế hoạch tổ chức đối thoại trực tuyến chờ phê duyệt. Hệ thống thực hiện phân trang và hiển thị danh sách kế hoạch chờ phê duyệt	Dữ liệu đầu vào
59.	CB PDTW có thể phê duyệt đồng ý kế hoạch tổ chức đối thoại trực tuyến. Hệ thống hiển thị thông tin và kết quả phê duyệt kế hoạch, cảnh báo lỗi nếu có lỗi xảy ra	Dữ liệu đầu vào
60.	CB PDTW có thể từ chối phê duyệt kế hoạch tổ chức đối thoại trực tuyến. Hệ thống hiển thị thông tin và kết quả từ chối phê duyệt kế hoạch, cảnh báo nếu có lỗi xảy ra.	Dữ liệu đầu vào
61.	CB PDTW có thể tìm kiếm thông tin kế hoạch tổ chức đối thoại trực tuyến. Hệ thống hiển thị kết quả tìm kiếm	Yêu cầu truy vấn
62.	CB PDTW có thể xem chi tiết kế hoạch tổ chức đối thoại trực tuyến. Hệ thống hiển thị thông tin chi tiết của kế hoạch tổ chức đối thoại trực tuyến.	Dữ liệu đầu vào
63.	CB PDTW có thể sắp xếp kế hoạch theo trạng thái phê duyệt. Hệ thống thực hiện sắp xếp và hiển thị danh sách.	Dữ liệu đầu vào
64.	Công dân có thể thêm mới đề xuất tổ chức đối thoại trực tuyến. Hệ thống kiểm tra dữ liệu và thực hiện lưu thông tin	Dữ liệu đầu vào
65.	Công dân có thể xem danh sách và nội dung các đề xuất. Hệ thống tìm kiếm và thực hiện hiển thị danh sách	Yêu cầu truy vấn
66.	Công dân có thể nhập mã xác thực khi gửi đề xuất. Hệ thống kiểm tra thông tin và thực hiện theo yêu cầu	Dữ liệu đầu vào
67.	CB NVTW có thể xem danh sách các đề xuất. Hệ thống tìm kiếm và thực hiện hiển thị danh sách	Yêu cầu truy vấn
68.	CB NVTW có thể phân trang danh sách các đề xuất. Hệ thống thực hiện phân trang và hiển thị danh sách	Dữ liệu đầu vào
69.	CB NVTW có thể phê duyệt hiển thị đề xuất. Hệ thống kiểm tra thông tin và thực hiện theo yêu cầu	Dữ liệu đầu vào
70.	CB NVTW có thể phản hồi nội dung đề xuất. Hệ thống kiểm tra thông tin và thực hiện theo yêu cầu	Dữ liệu đầu vào

71.	CB NVTW có thể xem danh sách câu hỏi nhận từ email. Hệ thống thực hiện và trả lại kết quả tương ứng	Dữ liệu đầu ra
72.	CB NVTW có thể trả lời câu hỏi của công dân qua hòm thư email. Hệ thống thực hiện và lưu thông tin rồi phản hồi lại kết quả	Dữ liệu đầu vào
73.	CB NVTW có thể tìm kiếm câu hỏi của công dân qua hòm thư email. Hệ thống thực hiện và trả lại kết quả tương ứng	Yêu cầu truy vấn
74.	CB NVTW có thể xuất excel danh sách câu hỏi qua hòm thư email của công dân. Hệ thống thực hiện tải file xuống thư mục máy	Dữ liệu đầu vào
75.	CB NVTW có thể chuyển nội dung câu hỏi sang hệ thống khác để yêu cầu trả lời. Hệ thống thực hiện và trả lại kết quả tương ứng	Dữ liệu đầu vào
76.	CB NVTW có thể xem nội dung câu trả lời được gửi từ hệ thống khác. Hệ thống thực hiện và trả lại kết quả tương ứng	Dữ liệu đầu vào
77.	Công dân có thể xem danh sách hỏi đáp. Hệ thống hiển thị danh sách.	Dữ liệu đầu vào
78.	Công dân có thể phân trang danh sách hỏi đáp. Hệ thống thực hiện phân trang và hiển thị danh sách.	Dữ liệu đầu vào
79.	Công dân có thể xem chi tiết nội dung hỏi đáp và câu trả lời. Hệ thống hiển thị nội dung.	Dữ liệu đầu vào
80.	Thành viên có thể có thể lĩnh vực hỏi đáp. Hệ thống hiển thị danh sách lĩnh vực và lưu lĩnh vực được có thể.	Dữ liệu đầu vào
81.	Thành viên có thể đặt câu hỏi về pháp luật trên hệ thống. Hệ thống thực hiện kiểm tra và phản hồi lại câu trả lời nếu đã có sẵn, nếu chưa có trong cơ sở dữ liệu hệ thống gửi sang hệ thống khác, nếu chưa rõ lĩnh vực thì lưu vào danh sách chưa trả lời.	Dữ liệu đầu vào
82.	Thành viên có thể nhập mã xác thực khi gửi câu hỏi. Hệ thống thực hiện và phản hồi lại kết quả thành công/thất bại	Dữ liệu đầu vào
83.	Thành viên có thể xem lại chi tiết câu hỏi và câu trả lời đã được chuyên gia pháp luật trả lời. Hệ thống thực hiện truy vấn và trả về kết quả.	Dữ liệu đầu vào
84.	Thành viên tìm kiếm câu hỏi theo lĩnh vực. Hệ thống thực hiện và phản hồi lại kết quả tương ứng	Yêu cầu truy vấn

85.	Thành viên tìm kiếm câu hỏi theo nội dung. Hệ thống thực hiện và phản hồi lại kết quả tương ứng	Yêu cầu truy vấn
86.	CB NVTW có thể xem danh sách các câu hỏi nhận được từ thành viên. Hệ thống thực hiện và trả lại kết quả tương ứng	Dữ liệu đầu ra
87.	CB NVTW có thể phân trang danh sách các câu hỏi nhận được từ thành viên. Hệ thống thực hiện phân trang và trả lại kết quả tương ứng	Dữ liệu đầu vào
88.	CB NVTW có thể cập nhật lĩnh vực cho câu hỏi nhận được từ thành viên và gửi đến hệ thống khác yêu cầu trả lời. Hệ thống thực hiện và trả lại kết quả tương ứng	Dữ liệu đầu vào
89.	CB NVTW có thể xem câu trả lời từ hệ thống khác. Hệ thống thực hiện và trả lại kết quả tương ứng	Dữ liệu đầu ra
90.	CB NVTW có thể gửi câu trả lời đã được phê duyệt cho thành viên. Hệ thống thực hiện và trả lại kết quả tương ứng	Dữ liệu đầu vào
91.	CB NVTW có thể tìm kiếm câu hỏi. Hệ thống thực hiện và trả lại kết quả tương ứng	Yêu cầu truy vấn
92.	CB NVTW có thể xem chi tiết một câu hỏi. Hệ thống thực hiện và trả lại kết quả tương ứng	Dữ liệu đầu ra
93.	CB NVTW có thể trả lời các câu hỏi pháp luật. Hệ thống thực hiện và phản hồi lại kết quả thành công/ thất bại	Dữ liệu đầu vào
94.	CB NVTW trình kiểm duyệt câu trả lời. Hệ thống thực hiện và phản hồi lại kết quả thành công/ thất bại	Dữ liệu đầu vào
95.	CB NVTW có thể xem danh sách các câu trả lời bị trả lại. Hệ thống truy vấn và trả về kết quả.	Dữ liệu đầu ra
96.	CB NVTW có thể xem danh sách các câu trả lời đã được duyệt. Hệ thống truy vấn và trả về kết quả.	Dữ liệu đầu ra
97.	CB PDTW có thể xem danh sách câu trả lời chờ phê duyệt. Hệ thống thực hiện và trả lại kết quả tương ứng	Dữ liệu đầu ra
98.	CB PDTW có thể tìm kiếm câu trả lời chờ phê duyệt. Hệ thống thực hiện và trả lại kết quả tương ứng	Yêu cầu truy vấn
99.	CB PDTW thực hiện phê duyệt đồng ý với câu trả lời. Hệ thống thực hiện theo yêu cầu.	Dữ liệu đầu vào

100.	CB PDTW thực hiện phê duyệt không đồng ý câu trả lời. Hệ thống thực hiện theo yêu cầu.	Dữ liệu đầu vào
101.	CB NVTW có thể Xem danh sách đánh giá. Hệ thống thực hiện và trả lại kết quả tương ứng	Dữ liệu đầu ra
102.	CB NVTW có thể Xóa đánh giá. Hệ thống thực hiện và phản hồi lại kết quả xóa thành công/ thất bại	Cơ sở dữ liệu
103.	CB NVTW có thể Tìm kiếm đánh giá live. Hệ thống thực hiện và trả lại kết quả tương ứng	Yêu cầu truy vấn
104.	CB NVTW có thể Xuất excel danh sách đánh giá live của công dân. Hệ thống thực hiện tải file xuống thư mục máy	Dữ liệu đầu ra
105.	Công dân có thể xem mục video VOD đối thoại. Hệ thống thực hiện và hiển thị danh sách các video tin tức pháp luật mới nhất hoặc phân loại theo các danh mục như hình sự, dân sự, lao động, v.v.	Dữ liệu đầu ra
106.	Công dân có thể xem chi tiết một video VOD đối thoại. Hệ thống thực hiện và hiển thị nội dung đầy đủ của video, bao gồm tiêu đề, nội dung tóm tắt, hình ảnh đại diện, và nguồn tin.	Dữ liệu đầu ra
107.	Công dân có thể Phóng to, thu nhỏ màn hình play video ondemand . Hệ thống thực hiện và trả kết quả tương ứng	Dữ liệu đầu vào
108.	Công dân có thể Xem số lượt xem, số lượt thích, số lượt chia sẻ, số lượt đánh giá của video ondemand. Hệ thống thực hiện và trả kết quả tương ứng	Dữ liệu đầu ra
109.	CB NVTW có thể xem danh sách VOD. Hệ thống thực hiện và trả lại kết quả	Dữ liệu đầu ra
110.	CB NVTW có thể phân trang danh sách VOD. Hệ thống thực hiện phân trang và trả lại kết quả	Dữ liệu đầu vào
111.	CB NVTW có thể tạo mới VOD. Hệ thống thực hiện và phản hồi lại kết quả thêm thành công/ thất bại	Dữ liệu đầu vào
112.	CB NVTW có thể cập nhật VOD. Hệ thống thực hiện và phản hồi lại kết quả cập nhật thành công/ thất bại	Dữ liệu đầu vào
113.	CB NVTW có thể xóa VOD. Hệ thống thực hiện và phản hồi lại kết quả xóa thành công/ thất bại	Cơ sở dữ liệu
114.	CB NVTW có thể tìm kiếm VOD theo trạng thái công khai. Hệ thống thực hiện và trả lại kết quả	Yêu cầu truy vấn

115.	CB NVTW có thể công khai VOD để khai thác. Hệ thống thực hiện và trả lại kết quả	Dữ liệu đầu vào
116.	CB NVTW có thể ẩn VOD, ngừng khai thác. Hệ thống thực hiện và trả lại kết quả	Dữ liệu đầu vào
117.	CB NVTW có thể gửi phê duyệt VOD. Hệ thống thực hiện và trả lại kết quả tương ứng	Dữ liệu đầu vào
118.	CB NVTW có thể sắp xếp danh sách VOD theo trạng thái phê duyệt. Hệ thống thực hiện và trả lại kết quả tương ứng	Dữ liệu đầu vào
119.	CB PDTW có thể xem danh sách VOD chờ phê duyệt. Hệ thống thực hiện và trả lại kết quả	Dữ liệu đầu ra
120.	CB PDTW có thể phân trang danh sách VOD chờ phê duyệt. Hệ thống thực hiện phân trang và trả lại kết quả	Dữ liệu đầu vào
121.	CB PDTW có thể phê duyệt VOD. Hệ thống thực hiện và phản hồi lại kết quả	Dữ liệu đầu vào
122.	CB PDTW có thể từ chối phê duyệt VOD, kèm lý do. Hệ thống thực hiện và phản hồi lại kết quả	Dữ liệu đầu vào
123.	CB PDTW có thể sắp xếp danh sách VOD theo trạng thái phê duyệt. Hệ thống thực hiện và trả lại kết quả	Dữ liệu đầu vào
124.	CB PDTW có thể tìm kiếm VOD theo trạng thái công khai. Hệ thống thực hiện và trả lại kết quả tương ứng	Yêu cầu truy vấn
125.	CB PDTW có thể tìm kiếm VOD theo lĩnh vực. Hệ thống thực hiện và trả lại kết quả tương ứng	Yêu cầu truy vấn
126.	Công dân có thể xem mục video livestream về pháp luật . Hệ thống thực hiện và hiển thị danh sách các video livestream pháp luật mới nhất hoặc phân loại theo các danh mục như hình sự, dân sự, lao động, v.v.	Dữ liệu đầu ra
127.	Công dân có thể xem chi tiết một video livestream. Hệ thống thực hiện và hiển thị nội dung đầy đủ của video, bao gồm tiêu đề, nội dung tóm tắt, hình ảnh đại diện	Dữ liệu đầu ra
128.	Công dân có thể xem các video livestream liên quan. Hệ thống hiển thị các video liên quan.	Dữ liệu đầu vào
129.	Công dân có thể có thể xem thêm các video livestream khác. Hệ thống hiển thị thêm các video khác.	Dữ liệu đầu ra

130.	CB NVTW có thể tạo mới livestream. Hệ thống thực hiện và phản hồi lại kết quả thêm thành công/ thất bại	Dữ liệu đầu vào
131.	CB NVTW có thể cập nhật livestream. Hệ thống thực hiện và phản hồi lại kết quả cập nhật thành công/ thất bại	Dữ liệu đầu vào
132.	CB NVTW có thể xóa livestream. Hệ thống thực hiện và phản hồi lại kết quả xóa thành công/ thất bại	Cơ sở dữ liệu
133.	CB NVTW có thể tìm kiếm livestream theo trạng thái đăng tải. Hệ thống thực hiện và trả lại kết quả	Yêu cầu truy vấn
134.	CB NVTW có thể đăng tải livestream để khai thác. Hệ thống thực hiện và trả lại kết quả	Dữ liệu đầu vào
135.	CB NVTW có thể ẩn livestream, ngừng khai thác. Hệ thống thực hiện và trả lại kết quả	Dữ liệu đầu vào
136.	CB NVTW có thể gửi phê duyệt livestream. Hệ thống thực hiện và trả lại kết quả tương ứng	Dữ liệu đầu vào
137.	CB PDTW có thể phê duyệt livestream. Hệ thống thực hiện và phản hồi lại kết quả	Dữ liệu đầu vào
138.	CB PDTW có thể từ chối phê duyệt livestream, kèm lý do. Hệ thống thực hiện và phản hồi lại kết quả	Dữ liệu đầu vào
139.	Công dân có thể tham gia đánh giá về chi tiết tin tức, video của pháp luật . Hệ thống thực hiện theo yêu cầu (Rất không hài lòng, không hài lòng, bình thường, hài lòng, rất hài lòng)	Dữ liệu đầu vào
140.	Công dân có thể thực hiện có thể các mức độ sao để đánh giá bài viết, tin tức, video . Hệ thống thực hiện và phản hồi lại kết quả thành công/thất bại	Dữ liệu đầu vào
141.	Công dân có thể xóa đánh giá về chi tiết tin tức, video của pháp luật . Hệ thống thực hiện theo yêu cầu (Rất không hài lòng, không hài lòng, bình thường, hài lòng, rất hài lòng)	Cơ sở dữ liệu
142.	Công dân có thể bỏ có thể các mức độ sao đã đánh giá bài viết, tin tức, video . Hệ thống thực hiện và phản hồi lại kết quả thành công/thất bại	Dữ liệu đầu vào
143.	Công dân có thể có thể chia sẻ tin tức, video của pháp luật trên web pháp luật. Hệ thống thực hiện và hiển thị các hình thức chia sẻ	Dữ liệu đầu vào

144.	Công dân có thể thực hiện chia sẻ bài viết, tin tức trên web pháp luật. Hệ thống thực hiện và phản hồi lại kết quả chia sẻ thành công/thất bại	Dữ liệu đầu vào
145.	Công dân có thể có thể thích bài viết tin tức, video. Hệ thống thực hiện ghi lại hành động này và hiển thị trạng thái thích.	Dữ liệu đầu vào
146.	Công dân có thể bỏ thích bài viết tin tức, video. Hệ thống thực hiện ghi lại hành động này và hiển thị trạng thái bỏ thích.	Dữ liệu đầu vào
147.	Công dân có thể xem tổng kê số lượt xem, lượt thích, lượt đánh giá . Hệ thống thực hiện và hiển thị tổng số lượt xem, lượt thích, lượt đánh giá trong 30 ngày gần đây nhất mà các công dân đã tương tác trên ứng dụng hay trang web.	Dữ liệu đầu ra
148.	Công dân có thể xem chi tiết Tổng số lượt xem trong 30 ngày gần đây nhất . Hệ thống thực hiện và hiển thị danh sách số lượt xem theo từng danh mục (hình sự, dân sự, lao động, v.v) mà các công dân đã tương tác trên ứng dụng	Dữ liệu đầu ra
149.	Công dân có thể xem chi tiết Tổng số lượt thích trong 30 ngày gần đây nhất . Hệ thống thực hiện và hiển thị danh sách số lượt thích theo từng danh mục (hình sự, dân sự, lao động, v.v.) mà công dân đã tương tác	Dữ liệu đầu ra
150.	Công dân có thể xem chi tiết Tổng số lượt đánh giá trong 30 ngày gần đây nhất . Hệ thống thực hiện và hiển thị danh sách số lượt đánh giá theo từng danh mục (hình sự, dân sự, lao động, v.v.) mà công dân đã tương tác	Dữ liệu đầu ra
151.	Thành viên có thể có thể danh mục Lịch sử. Hệ thống thực hiện và phản hồi lại kết quả tương ứng	Dữ liệu đầu vào
152.	Thành viên có thể tìm kiếm tin tức, video pháp luật trong danh mục Lịch sử . Hệ thống thực hiện và phản hồi lại kết quả tương ứng	Yêu cầu truy vấn
153.	Thành viên có thể phân trang trong mục Lịch sử . Hệ thống thực hiện phân trang và hiển thị nội dung	Dữ liệu đầu vào
154.	Thành viên có thể xem danh sách lịch sử . Hệ thống hiển thị nội dung	Dữ liệu đầu ra
155.	Thành viên có thể lưu bài viết tin tức, video . Hệ thống thực hiện ghi lại hành động này và thêm	Dữ liệu đầu vào

	bài viết tin tức, video vào danh mục xem sau của công dân	
156.	Thành viên có thể xóa bài viết tin tức, video trong danh mục xem sau . Hệ thống thực hiện ghi lại hành động này và bỏ bài viết tin tức, video khỏi danh mục xem sau của công dân	Cơ sở dữ liệu
157.	Công dân có thể xem danh sách VOD . Hệ thống thực hiện và phản hồi lại kết quả tương ứng	Dữ liệu đầu ra
158.	Công dân xem thêm VOD . Hệ thống trả thêm dữ liệu mới cho công dân	Dữ liệu đầu vào
159.	Công dân có thể xem video liên quan . Hệ thống thực hiện và phản hồi lại kết quả tương ứng	Dữ liệu đầu ra
160.	Công dân có thể xem danh sách video Live trên web. Hệ thống thực hiện và phản hồi lại kết quả tương ứng	Dữ liệu đầu ra
161.	Công dân có thể xem thêm video Live trên web. Hệ thống thực hiện và trả thêm dữ liệu mới cho công dân	Dữ liệu đầu ra
162.	Công dân có thể xem danh sách chuyên mục pháp luật trên web. Hệ thống thực hiện và phản hồi lại kết quả tương ứng	Dữ liệu đầu ra
163.	Công dân có thể xem thêm các chuyên mục khác . Hệ thống thực hiện và trả thêm dữ liệu mới cho công dân	Dữ liệu đầu ra
164.	Công dân có thể xem danh sách kênh . Hệ thống thực hiện và phản hồi lại kết quả tương ứng	Dữ liệu đầu ra
165.	Công dân có thể xem thêm các kênh khác . Hệ thống thực hiện và trả thêm dữ liệu mới cho công dân	Dữ liệu đầu ra
166.	Thành viên có thể xem thông báo . Hệ thống thực hiện và phản hồi lại kết quả tương ứng	Dữ liệu đầu ra
167.	Thành viên có thể xem thêm các thông báo . Hệ thống thực hiện và trả thêm dữ liệu mới cho công dân	Dữ liệu đầu ra
168.	Thành viên thực hiện Tạo cuộc trò chuyện mới. Hệ thống lưu thông tin và gửi thông báo cho công dân	Dữ liệu đầu vào
169.	Thành viên thực hiện Xóa cuộc hội thoại. Hệ thống thực hiện xóa và gửi thông báo cho công dân	Cơ sở dữ liệu

170.	Thành viên nhắn tin trao đổi với các chuyên gia pháp luật. Hệ thống cập nhật và thực hiện lưu tất cả các cuộc hội thoại trong lịch sử chat	Dữ liệu đầu vào
171.	Thành viên có thể tham gia bày tỏ cảm xúc cho dòng tin nhắn. Hệ thống thực hiện và lưu thông tin	Dữ liệu đầu vào
172.	Thành viên có thể thu hồi biểu tượng cảm xúc cho dòng tin nhắn. Hệ thống thực hiện thu hồi và cập nhật thông tin bày tỏ cảm xúc tin nhắn	Dữ liệu đầu vào
173.	Thành viên có thể sao chép tin nhắn. Hệ thống thực hiện sao chép tin nhắn và lưu vào bộ nhớ tạm của công dân	Dữ liệu đầu vào
174.	Thành viên có thể dán tin nhắn vừa sao chép vào ô nhập tin nhắn hoặc bất kỳ nơi nào trên thiết bị. Hệ thống thực hiện và phản hồi lại kết quả sao chép thành công/thất bại	Dữ liệu đầu vào
175.	Thành viên có thể Tìm kiếm nội dung tin nhắn. Hệ thống thực hiện và trả lại kết quả tương ứng	Yêu cầu truy vấn
176.	Thành viên có thể sử dụng Tìm kiếm tin nhắn gần đây. Hệ thống thực hiện và trả lại kết quả tương ứng	Yêu cầu truy vấn
177.	Thành viên có thể xem avatar. Hệ thống thực hiện và hiển thị avatar theo yêu cầu	Dữ liệu đầu ra
178.	Thành viên có thể xem thông tin cá nhân. Hệ thống thực hiện và hiển thị thông tin tương ứng	Dữ liệu đầu ra
179.	Thành viên có thể chỉnh sửa thông tin cá nhân. Hệ thống thực hiện và cập nhật lại thông tin	Dữ liệu đầu vào
180.	CB NVTW có thể Upload nội dung media: audio, video. Hệ thống thực hiện và lưu thông tin	Dữ liệu đầu vào
181.	CB NVTW có thể Validate định dạng media đầu vào. Hệ thống thực hiện và trả lại kết quả tương ứng	Dữ liệu đầu vào
182.	CB NVTW có thể Xác định thông tin đầu ra. Hệ thống thực hiện và trả lại kết quả tương ứng	Dữ liệu đầu vào
183.	CB NVTW có thể Convert audio/video theo tiêu chuẩn. Hệ thống thực hiện và trả lại kết quả tương ứng	Dữ liệu đầu vào
184.	CB NVTW có thể Bỏ convert audio/video theo tiêu chuẩn. Hệ thống thực hiện và trả lại kết quả tương ứng	Dữ liệu đầu vào

185.	CB NVTW có thể Lưu trữ vào kho tập trung. Hệ thống thực hiện và trả lại kết quả tương ứng	Dữ liệu đầu vào
186.	CB NVTW có thể Hủy bỏ lưu trữ. Hệ thống thực hiện và trả lại kết quả tương ứng	Dữ liệu đầu vào
187.	CB NVTW có thể Tạo link truy cập nội dung CDN. Hệ thống thực hiện và phản hồi lại kết quả thành công/thất bại	Dữ liệu đầu vào
188.	CB NVTW có thể Bỏ tạo link truy cập nội dung CDN. Hệ thống thực hiện và phản hồi lại kết quả thành công/thất bại	Dữ liệu đầu vào
189.	CB NVTW có thể Valid người dùng truy cập nội dung hợp lệ. Hệ thống thực hiện và phản hồi lại kết quả thành công/thất bại	Dữ liệu đầu vào
190.	CB NVTW có thể Định tuyến yêu cầu truy cập nội dung. Hệ thống thực hiện lưu thông tin và gửi thông báo cho chuyên viên	Dữ liệu đầu vào
191.	CB NVTW có thể Kiểm tra nội dung đã được cache. Hệ thống thực hiện và hiển thị kết quả cần kiểm tra	Dữ liệu đầu vào
192.	CB NVTW có thể Thực hiện cache nội dung tại cdn. Hệ thống thực hiện và lưu thông tin	Dữ liệu đầu vào
193.	CB NVTW có thể ghi log truy cập. Hệ thống thực hiện và lưu thông tin	Dữ liệu đầu vào
194.	CB NVTW có thể Thống kê truy cập. Hệ thống thực hiện truy vấn kết quả.	Dữ liệu đầu ra
195.	CB NVTW có thể lọc dữ liệu báo cáo tổng hợp danh sách video live. Hệ thống thực hiện và trả lại kết quả tương ứng	Dữ liệu đầu ra
196.	CB NVTW có thể xem biểu đồ dữ liệu báo cáo tổng hợp danh sách video live theo độ dài. Hệ thống thực hiện và trả lại kết quả tương ứng	Dữ liệu đầu ra
197.	CB NVTW có thể xem biểu đồ dữ liệu báo cáo tổng hợp danh sách video live theo lĩnh vực. Hệ thống thực hiện và trả lại kết quả tương ứng	Dữ liệu đầu ra
198.	CB NVTW có thể xuất dữ liệu báo cáo tổng hợp danh sách video live. Hệ thống thực hiện tải file xuống thư mục máy	Dữ liệu đầu ra
199.	CB NVTW có thể lọc dữ liệu báo cáo người dùng tham gia video live. Hệ thống thực hiện và trả lại kết quả tương ứng	Dữ liệu đầu ra

200.	CB NVTW có thể xuất dữ liệu báo cáo người dùng tham gia video live. Hệ thống thực hiện tải file xuống thư mục máy	Dữ liệu đầu ra
201.	CB NVTW có thể lọc dữ liệu báo cáo đánh giá video live. Hệ thống thực hiện và trả lại kết quả tương ứng	Dữ liệu đầu ra
202.	CB NVTW có thể xuất dữ liệu báo cáo đánh giá video live. Hệ thống thực hiện tải file xuống thư mục máy	Dữ liệu đầu ra
203.	CB NVTW có thể lọc dữ liệu báo cáo thống kê chuyên gia. Hệ thống thực hiện và trả lại kết quả tương ứng	Dữ liệu đầu ra
204.	CB NVTW có thể xuất dữ liệu báo cáo thống kê chuyên gia. Hệ thống thực hiện tải file xuống thư mục máy	Dữ liệu đầu ra
205.	CB NVTW có thể lọc dữ liệu báo cáo thống kê kết quả khảo sát. Hệ thống thực hiện và trả lại kết quả tương ứng	Dữ liệu đầu ra
206.	CB NVTW có thể xuất dữ liệu báo cáo thống kê kết quả khảo sát. Hệ thống thực hiện tải file xuống thư mục máy	Dữ liệu đầu ra
207.	CB NVTW có thể Xem biểu đồ thống kê hỏi đáp pháp luật qua video live. Hệ thống thực hiện và trả lại kết quả tương ứng	Dữ liệu đầu ra
208.	CB NVTW có thể lọc khung giờ để xem thống kê hỏi đáp pháp luật. Hệ thống thực hiện và trả lại kết quả tương ứng	Dữ liệu đầu ra
209.	CB NVTW có thể Xem biểu đồ thống kê câu hỏi pháp luật được quan tâm. Hệ thống thực hiện và trả lại kết quả tương ứng	Dữ liệu đầu ra
210.	CB NVTW có thể lọc khung giờ để xem thống kê câu hỏi pháp luật được quan tâm. Hệ thống thực hiện và trả lại kết quả tương ứng	Dữ liệu đầu ra
211.	CB NVTW có thể Xem biểu đồ thống kê số người tham gia hỏi đáp. Hệ thống thực hiện và trả lại kết quả tương ứng	Dữ liệu đầu ra
212.	CB NVTW có thể lọc khung giờ để xem biểu đồ thống kê số người tham gia hỏi đáp. Hệ thống thực hiện và trả lại kết quả tương ứng	Dữ liệu đầu ra
213.	CB NVTW có thể Xem biểu đồ thống kê số người tham gia chat với chuyên gia. Hệ thống thực hiện và trả lại kết quả tương ứng	Dữ liệu đầu ra

214.	CB NVTW có thể lọc khung giờ để xem biểu đồ thống kê số người tham gia chat với chuyên gia. Hệ thống thực hiện và trả lại kết quả tương ứng	Dữ liệu đầu ra
215.	CB NVTW có thể Xem biểu đồ thống kê xu hướng tìm kiếm. Hệ thống thực hiện và trả lại kết quả tương ứng	Yêu cầu truy vấn
216.	CB NVTW có thể lọc khung giờ để xem biểu đồ thống kê xu hướng tìm kiếm. Hệ thống thực hiện và trả lại kết quả tương ứng	Yêu cầu truy vấn
217.	CB NVTW có thể Xem biểu đồ thống kê chuyên gia pháp luật trả lời câu hỏi nhiều nhất. Hệ thống thực hiện và trả lại kết quả tương ứng	Dữ liệu đầu ra
218.	CB NVTW có thể lọc khung giờ để xem biểu đồ thống kê chuyên gia pháp luật trả lời câu hỏi nhiều nhất. Hệ thống thực hiện và trả lại kết quả tương ứng	Dữ liệu đầu ra